
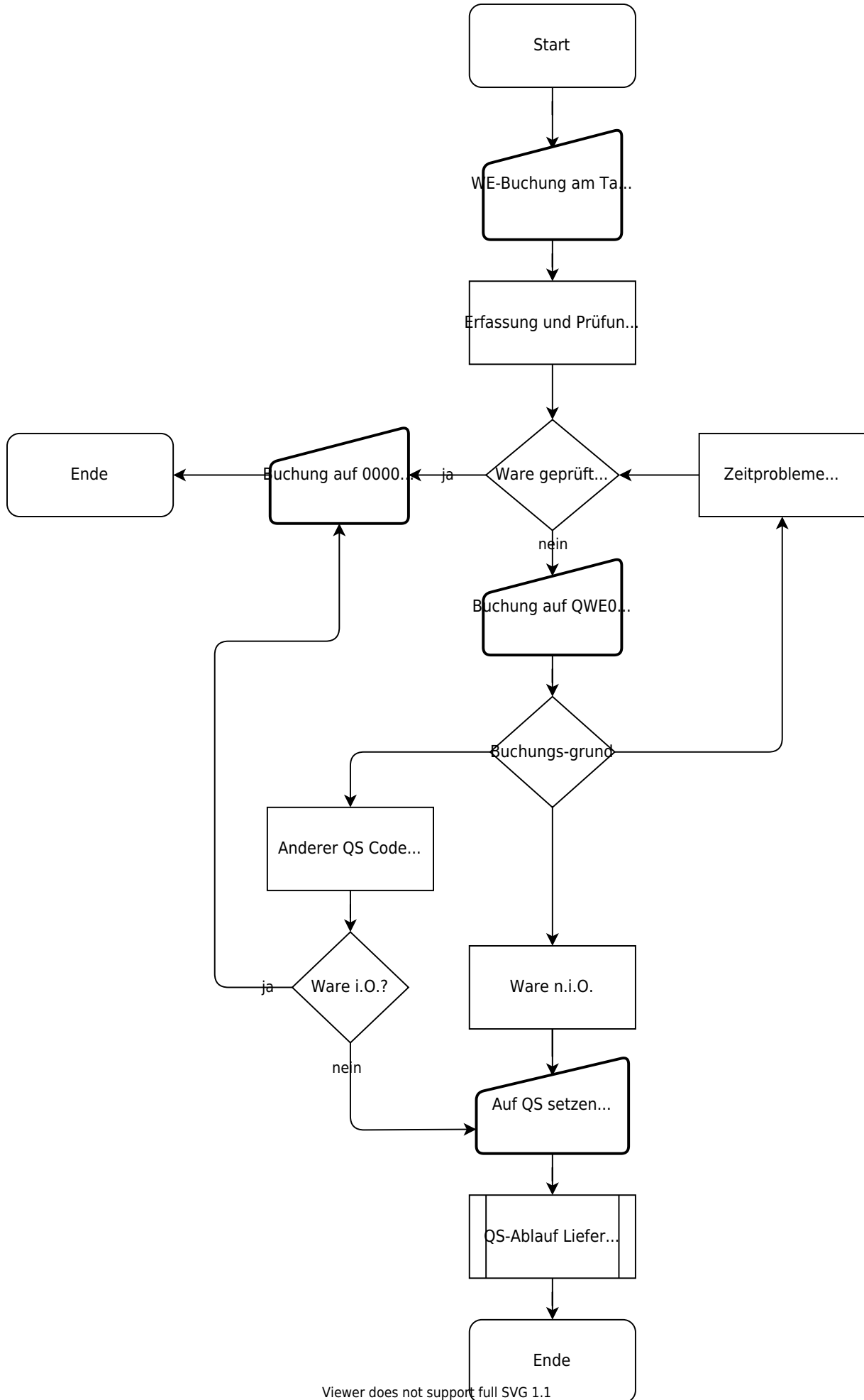


Management-System Handbuch	VA = Verfahrensanweisung		
	AA = Arbeitsanweisung		
	FB = Formblatt		
	PA = Prüfanweisung		
<b>Titel:</b>		Nr.:	
<b>1. Zweck / Ziel:</b>			
Prüfung und Freigabe aller Wareneingänge aus der Beschaffung von Materialien aller Art, Handelsware, Dienstleistungen und Investitionsgütern			
<b>2. Geltungsbereich:</b>			
Diese VA ist für die Bereiche WE, VS, AV, QS. Diese VA gilt nicht für Hilfs- und Betriebsstoffe, Verpackungsmaterialien, Werkzeuge sowie sonstiger Ware ohne Bezug zur Fertigung. Diese Waren werden von dem jeweiligen Besteller geprüft und frei gegeben.			
<b>3. Beschreibung der Inhalte:</b>			
3.1 Erfassung und Prüfung durch Personal			
<ul style="list-style-type: none"> <li>• Holz durch die AV</li> <li>• Hymer durch den VS</li> <li>• Erstlieferungen, Neulieferanten, PSA, Clifter und Fallschutzläufer durch QS</li> <li>• Rest WE</li> </ul>			
3.2 Prüfungsablauf:			
3.2.1 EDV - System			
<ul style="list-style-type: none"> <li>• Bearbeitung aus vorhandener Bestellungen</li> <li>• Prüfung, Freigabe und Verbuchung aus Bestellvorgaben.</li> <li>• Prüfvorgaben beachten und umsetzen.</li> <li>• Schnittstellenbearbeitung beachten.</li> <li>• Reklamationsbearbeitung auslösen.</li> <li>• Erstmusterprüfung.</li> <li>• Musterlieferungen, Verteilung und Lagerung beachten.</li> <li>• Gerätereperaturen erfassen und auf Lieferschein vom Empfänger abzeichnen lassen.</li> <li>• Speditionssendungen unter Vorbehalt der Prüfung annehmen und vom Fahrer mit deutlichem Namen, Lkw-Nr. und Datum abzeichnen lassen.</li> <li>• Retourenbearbeitung aus Rücksendung</li> </ul>			
3.2.2 Übergabe an Einkauf zur Belegbearbeitung			
<ul style="list-style-type: none"> <li>• Lieferscheine täglich.</li> <li>• Lieferscheine aus Schnittstelle mit Bearbeitungsbeleg aus QS nach Freischaltung.</li> <li>• Bearbeitete Lieferscheine aus Beistellungen.</li> </ul>			
3.2.3 WE Bearbeitung			
<ul style="list-style-type: none"> <li>• Beistellieferscheine bearbeiten und über Versand Auslieferung veranlassen.</li> <li>• Lieferscheine für Versandbeleg ausstellen.</li> <li>• Be - und Entladen der Lkw's aus Anlieferungen, bzw. Abholungen.</li> <li>• Bereitstellung von Lagerkapazität für Veredler.</li> <li>• Verteilung von Eingangssendungen.</li> <li>• Kanbansystembearbeitung.</li> <li>• Bestandsstichproben durchführen</li> <li>• Inventurvorbereitungen durchführen.</li> <li>• Leergutverwaltung umsetzen</li> </ul>			
<b>4. Mitgeltende Dokumente und Unterlagen:</b>			

AA 5.5-AA-09 QS Kennzeichen FB 5.1-FB-05 Erstmusterprüfbericht  
PA 5.1-PA-02 Kriterien Produktqualität FB 5.1-FB-09 Reklamations erfassung  
PA 5.1-PA-03 Prüfnorm 320 FB 5.1-FB-11 Überprüfung von Bügelschrauben.

**5. Ablauf:**



Viewer does not support full SVG 1.1

<b>Freigabe:</b>	
Erstellt:	Freigegeben
Name: <input checked="" type="checkbox"/> [✓ noll, 2022-07-13]-Freigabe offen	Name: <input type="checkbox"/> Freigabe offen
Datum:	Datum:

From: <https://test-it.gdl-solutions.de/> -

Permanent link: <https://test-it.gdl-solutions.de/doku.php/haca:fachbereiche:qualitaetssicherung:handbuch:verfahrensanweisungen:haca-5-1-va-04?rev=1657707863>

Last update: 2025/08/28 12:40

