



Management-System Handbuch		VA = Verfahrensanweisung	 HACA LEITERN
	√	AA = Arbeitsanweisung	
		FB = Formblatt	
		PA = Prüfanweisung	
		WP = Wartungsplan	
Titel: Schraubensicherungslack auf die Schraubverbindungen der Fallschutzläufer auftragen			Nr.: HACA 4.2-AA-74-1 Schraubensicherungslack auf die Schraubverbindungen der Fallschutzläufer auftragen
			Seite 1 von 2

1. Zweck / Ziel: Diese AA soll dabei helfen, den Schraubensicherungslack (72/14) in gewünschter Weise auf die Schraubverbindungen der Fallschutzläufer aufzutragen.
2. Geltungsbereich: WZB, Montage Fallschutzläufer, Typ 052974.00, 052974.30 sowie 052974.50, Neubau und Reparaturen.
3. Beschreibung der Inhalte: <ul style="list-style-type: none"> Schraubensicherungslack Gehäusehälfte rechts auftragen (Seitenansicht) Schraubensicherungslack Gehäusehälfte links auftragen (Seitenansicht) Schraubensicherungslack Gehäusehälfte links und rechts auftragen (Draufsicht)
4. Mitgeltende Dokumente und Unterlagen: <p>AA 4.2-AA-20 Werker Selbstprüfung VA 4.2-VA-04 Lenkung fehlerhafte Teile</p>

Freigabe HACA 4.2-AA-74-0:			
Geprüft:		Freigegeben:	
Name:	J.Szynfeld	Name:	O.Helwig
Datum:	28.08.19	Datum:	28.08.19

Management-System		VA = Verfahrensanweisung	
	√	AA = Arbeitsanweisung	
		FB = Formblatt	
		PA = Prüfanweisung	
		WP = Wartungsplan	
Handbuch			
Titel: Schraubensicherungslack auf die Schraubverbindungen der Fallschutzläufer auftragen			Nr.: HACA 4.2-AA-74-1 Schraubensicherungslack auf die Schraubverbindungen der Fallschutzläufer auftragen
			Seite 2 von 2

5.1 Schraubensicherungslack Gehäusehälfte rechts auftragen (Seitenansicht)

Der Schraubensicherungslack muss so aufgetragen werden, dass der Innensechskant der Zylinderkopfschraube sowie das Gehäuse mit dem Schraubensicherungslack bedeckt ist (siehe Foto 1).



Foto 1: Detailaufnahme Gehäusehälfte rechts (Seitenansicht)

5.2 Schraubensicherungslack Gehäusehälfte links auftragen (Seitenansicht)

Der Schraubensicherungslack muss so aufgetragen werden, dass die Kopfseite der Zylinderkopfschraube sowie das Gehäuse mit dem Schraubensicherungslack bedeckt ist (siehe Foto 2).



Foto 2: Detailaufnahme Gehäusehälfte links (Seitenansicht)

5.3 Schraubensicherungslack Gehäusehälfte links und rechts auftragen (Draufsicht)

Der Schraubensicherungslack muss so aufgetragen werden, dass der Innensechskant des Gewindestifts sowie das Gehäuse mit dem Schraubensicherungslack bedeckt ist (siehe Foto 3).

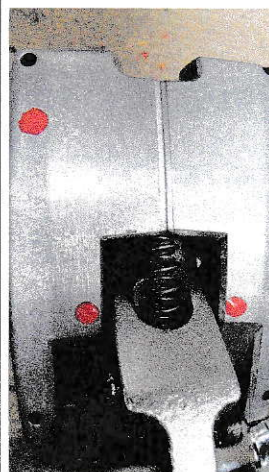


Foto 3: Detailaufnahme Gehäusehälfte links und rechts (Draufsicht)